

WYZNACZANIE LINII PODSTAWOWEJ MORZA TERYTORIALNEGO – ASPEKT PRAWNY

Zgodnie z prawem międzynarodowym delimitacja oznacza ustalenie przebiegu granicy między państwami. W odniesieniu do obszarów morskich państwo może wytyczyć cztery rodzaje granic: morza terytorialnego, strefy przyległej, wyłącznej strefy ekonomicznej oraz szelfu kontynentalnego. Zgodnie z Konwencją UNCLOS z 1982 r. granice państw nadmorskich wyznacza się, opierając się na tzw. liniach podstawowych.

W artykule przedstawiono wybrane uregulowania prawne Konwencji UNCLOS oraz zdefiniowano linię podstawową i morze terytorialne państwa. Ponadto zaprezentowano czynniki (poziomy i powierzchni odniesienia), wpływające na przebieg granic stref morskich.

Słowa kluczowe: delimitacja obszarów morskich, linia podstawowa, morze terytorialne, Konwencja UNCLOS.

WSTĘP

Podstawowym dokumentem w dziedzinie prawa morza jest Konwencja UNCLOS (*United Nations Convention on the Law of the Sea*) z dnia 10 grudnia 1982 r. Jest ona najbardziej obszerną, wielostronicową umową w historii publicznego prawa międzynarodowego (obejmuje łącznie 320 artykułów i 9 aneksów) [4]. Kwestie związane z prawem morza były wcześniej regulowane przez prawo zwyczajowe oraz Konwencje Genewskie z 1958 r. i z 1960 r. [6]. W wyniku prac nad Konwencją UNCLOS dokonano kodyfikacji dotychczasowych przepisów (m.in. dotyczących morza terytorialnego i morza otwartego) oraz wprowadzono nowe regulacje obejmujące sposoby eksploracji, badania i ochrony poszczególnych obszarów morskich [2].

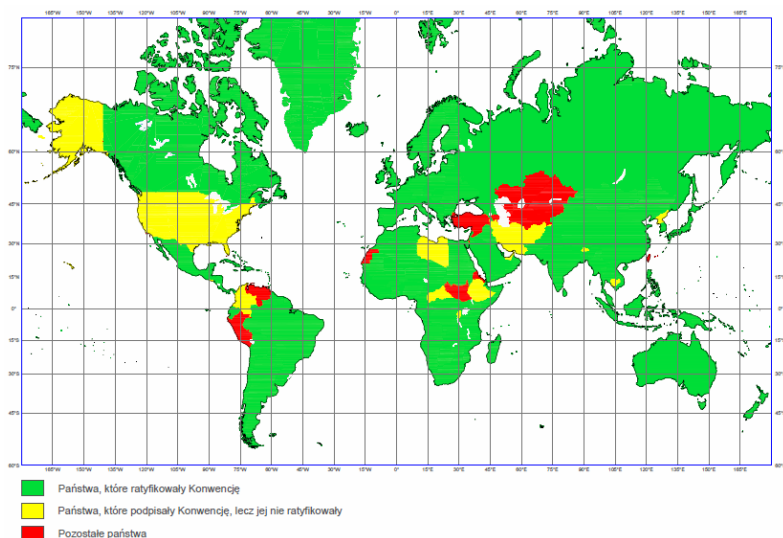
W Konwencji określono również inne pojęcia bezpośrednio związane z morską granicą państwa, takie jak: prawo pościgu, prawo wizyty i rewizji, czy piractwo. Prawo pościgu to prawo przysługujące właściwym władzom państwa nadbrzeżnego stosowane wobec jednostek, które mogły naruszyć przepisy prawne tego państwa (art. 1618) [20], (art. 111) [10]. Z kolei prawo wizyty i rewizji jest wykonywane wyłącznie przez okręt wojenny innego państwa na morzu otwartym, jeżeli istnieje uzasadnione podejrzenie, że obca jednostka zajmuje się: piractwem, handlem niewolnikami, nadawaniem nielegalnych audycji itd. (art. 109–110) [10]. Natomiast piractwo morskie jest definiowane jako każdy bezprawny akt przemocy, pozbawienia wolności, grabieży czy groźby dokonany na morzu pełnym, poza granicami jurysdykcji państwowej (art. 3) [11], (art. 101) [10].

Ponadto na jej mocy utworzono: Międzynarodową Organizację Dna Morskiego (*International Seabed Authority – ISA*), Międzynarodowy Trybunał Prawa Morza (*International Tribunal for the Law of the Sea – ITLOS*) oraz Komisję Granic Szelfu Kontynentalnego (*Commission on the Limits of the Continental Shelf – CLCS*). Pierwsza z wymienionych organizacji (ISA) prowadzi działalność w zakresie badania i eksploracji zasobów na obszarach znajdujących się poza granicami jurysdykcji państwowej – na dnie mórz i oceanów oraz w ich podziemiach (art. 157). Kolejna z nich (ITLOS) rozstrzyga spory dotyczące interpretacji lub stosowania niniejszej Konwencji (aneks VI). Ostatnia z nowo utworzonych organizacji (CLCS) wydaje zalecenia państwom, które chcą wyznaczyć zewnętrzną granicę szelfu kontynentalnego w odległości 200 Nm od linii podstawowej (art. 3 aneksu II) [10].

W dniu 6 listopada 1998 r. Polska jako jeden ze 166 krajów ratyfikowała powyższą Konwencję. Dotychczas zaledwie 31 państw nie dokonało ratyfikacji tej umowy. Są to [13]:

- państwa, które podpisały Konwencję, lecz jej nie ratyfikowały (15): Afganistan, Bhutan, Burundi, Kambodża, Republika Środkowoafrykańska, Kolumbia, Salwador, Etiopia, Iran, Korea Północna, Libia, Liechtenstein, Rwanda, Zjednoczone Emiraty Arabskie, Stany Zjednoczone;
- państwa, które nie podpisały Konwencji (16): Andora, Azerbejdżan, Erytrea, Izrael, Kazachstan, Kirgistan, Peru, San Marino, Sudan Południowy, Syria, Tadżykistan, Turcja, Turkmenistan, Uzbekistan, Watykan, Wenezuela.

Na podstawie powyższych danych wykonano w programie AutoCAD mapę świata, przedstawiającą państwa będące stronami Konwencji o prawie morza i kraje niebędące jej stronami (rys. 1).



Rys. 1. Mapa przedstawiająca państwa będące stronami Konwencji o prawie morza i państwa niebędące jej stronami [13]

Fig. 1. A map of the world showing UNCLoS parties (green), signatories (yellow) and non-parties (red) [13]

Na szczególną uwagę zasługuje fakt, że Stany Zjednoczone Ameryki (*United States of America* – USA) nie podpisały Konwencji, mimo że brały udział w pracach przygotowawczych. Podstawą do jej odrzucenia w USA był rozdział XI, dotyczący obszarów znajdujących się poza granicami jurysdykcji państwowej – na dnie mórz i oceanów oraz w ich podziemiach. Zgodnie z Konwencją wyłączne prawo do badań i eksploracji tego obszaru miała ISA, co nie odpowiadało polityce Stanów Zjednoczonych. Chociaż USA nie były stroną Konwencji, to przestrzegały jej postanowień w sprawie tradycyjnego korzystania z obszarów morskich [8]. W 1983 r. decyzją prezydenta Ronalda Reagana utworzono największą na świecie 200 Nm wyłączną strefę ekonomiczną (proklamacja nr 5030), a cztery lata później poszerzono wody terytorialne z 3 do 12 Nm ze względu na bezpieczeństwo narodowe (proklamacja nr 5928) [14]. Dopiero w 1994 r. Stany Zjednoczone podpisały porozumienie w sprawie implementacji części XI Konwencji, modyfikujące wcześniejsze jej postanowienia (przychylne stronie amerykańskiej) [16].

Natomiast niektóre państwa w ogóle nie podpisały Konwencji ze względu na zobowiązania prawnomiędzynarodowe, ale też położenie geograficzne i geostrategiczne. Przykładowo państwa Ameryki Łacińskiej (Peru, Wenezuela) nie zgadzają się ze sposobem delimitacji obszarów morskich. Jest to przede wszystkim spowodowane ograniczeniem praw suwerennych do obszaru o szerokości 12 Nm. Ponadto nie chcą, aby gremia międzynarodowe rozstrzygały problemy dotyczące obszarów morskich. Przyczyną takiego podejścia może być fakt, że są to kraje nadbrzeżne, które wiążą swój rozwój gospodarczy z eksploracją zasobów naturalnych oraz z handlem morskim. Z kolei jako państwa postkolonialne są szczególnie przywiązane do swojej suwerenności [6].

W celu właściwej interpretacji niniejszej Konwencji należy przytoczyć pojęcia suwerenności i jurysdykcji (pod względem prawnym). Zgodnie z prawem międzynarodowym pierwsze z nich oznacza zdolność państwa do samodzielnego, niezależnego od innych podmiotów, sprawowania władzy nad określonym terytorium. Natomiast jurysdykcja stanowi uprawnienie posiadane przez dany podmiot do rozpoznawania i rozstrzygania danej kategorii spraw [4]. W kontekście przywołanych pojęć można dokonać klasyfikacji obszarów morskich (w każdej strefie przysługują odmienne uprawnienia państw) na [18]:

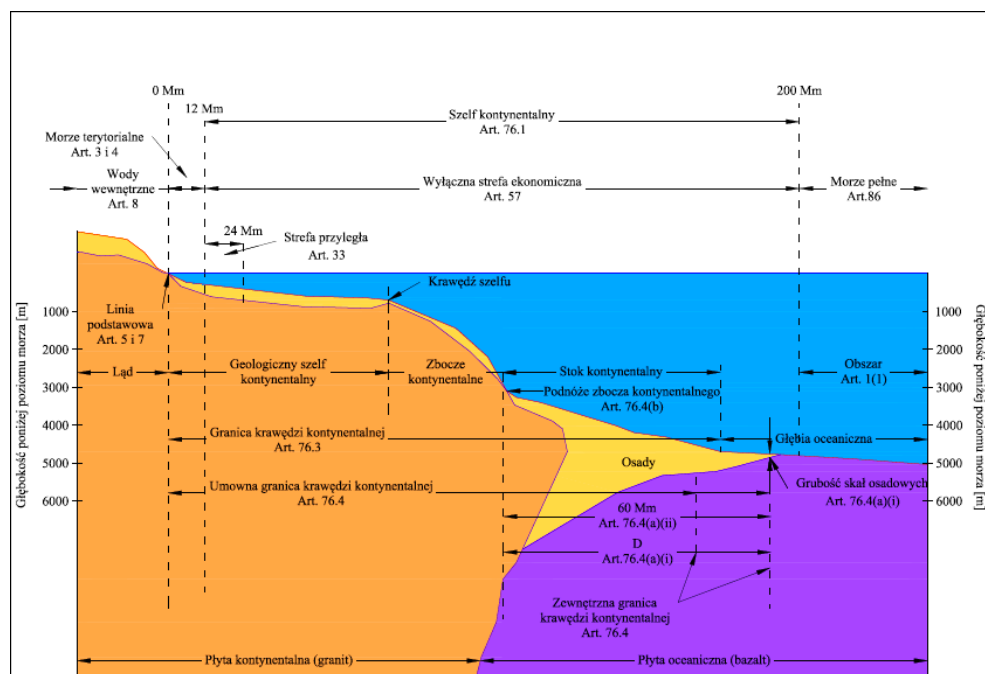
- 1) obszary należące do terytorium państwa:
 - morskie wody wewnętrzne,
 - morze terytorialne;
- 2) obszary leżące poza terytorium państwa, gdzie państwo może wykonywać ograniczoną jurysdykcję (określone prawa suwerenne):
 - strefa przyległa,
 - wyłączna strefa ekonomiczna,
 - szelf kontynentalny;
- 3) obszary leżące poza terytorium państwa, niepodlegające jego jurysdykcji:
 - morze otwarte.

W celu uregulowania uprawnień władczych państw na obszarach morskich niezbędne jest precyzyjne wyznaczenie granic (delimitacja) stref morskich z wykorzystaniem tzw. linii podstawowych.

1. DEFINICJA LINII PODSTAWOWEJ I MORZA TERYTORIALNEGO

Wyznaczanie stref jurysdykcji państw jest obecnie jednym z najważniejszych problemów w stosunkach międzynarodowych. Strefy morskie wobec niemal definitywnego utrwalenia granic lądowych pozostają główną walką o terytorium między państwami.

Na rysunku 2 przedstawiono relacje pomiędzy poszczególnymi rodzajami granic obszarów morskich. Wskazuje on również, że bez ustalenia przebiegu linii podstawowej morza terytorialnego nie jest możliwe wyznaczenie granic państw nadmorskich.



Rys. 2. Granice obszarów morskich [4, 9]

Fig. 2. Maritime limits [4, 9]

Praktycznie we wszystkich najważniejszych przepisach, dotyczących tematyki morskiej można spotkać się z dwoma rodzajami linii podstawowych. Pierwsza z nich to zwykła linia podstawowa, która została zdefiniowana jako:

... „linia najniższego stanu wody wzdłuż wybrzeża, oznaczona na mapach o dużej skali uznanych oficjalnie przez państwo nadbrzeżne” (art. 5) [10].

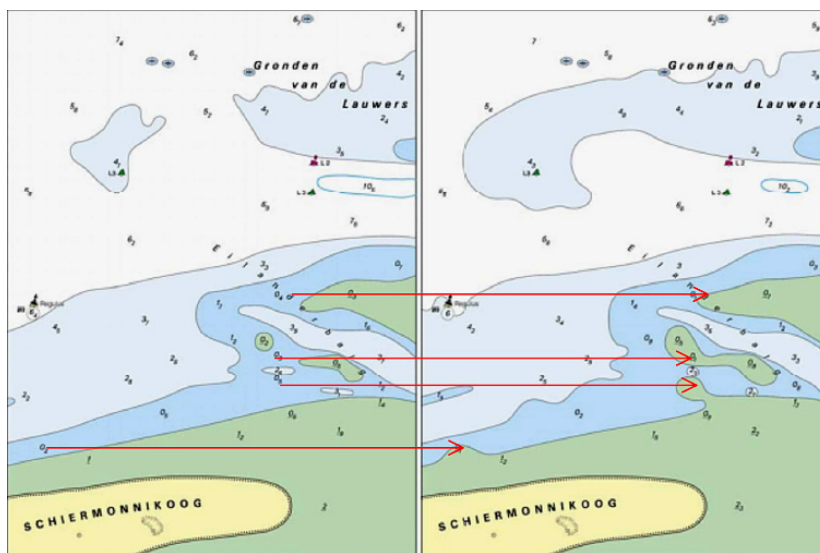
Ten typ linii stosuje się w przypadku brzegu, który jest ukształtowany regularnie. Druga z nich to prosta linia podstawowa, która może być stosowana:

... „w miejscach, gdzie linia wybrzeża jest bardzo wygięta i wciną się w głąb lądu albo gdzie wzdłuż wybrzeża w jego bezpośrednim sąsiedztwie znajduje się łańcuch wysp”, ... „tam, gdzie wskutek istnienia delty lub innych warunków

naturalnych linia wybrzeża jest w dużym stopniu niestała” (art. 7) [10]. Prosta linia podstawowa jest zatem wykorzystywana w przypadku występowania wybrzeża o urozmaiconej rzeźbie. Należy zauważyć, że mapy batymetryczne i nawigacyjne o dużej skali to takie, których mianownik wynosi od 50 000 do 200 000 (w zależności od wydawnictwa). Zastosowano w nich odwzorowania: walcowe równokątne Mercatora lub stożkowe konforemne Lamberta [1].

Ponadto przyjmowanie przez państwa nadbrzeżne różnych poziomów odniesienia (zero mapy) może wpływać bezpośrednio na przebieg granicy morskiej. Przykładowo w Holandii dokonano zmiany poziomu odniesień linii podstawowej ze średniej z najniższych wód niskich syzygijnych (*Mean Lower Low Water Springs* – MLLWS) na najniższy pływ astronomiczny (*Lowest Astronomical Tide* – LAT). Spowodowało to wysunięcie linii brzegowej, a zarazem zwiększenie powierzchni lądowej (rys. 3) [12]. Stąd można uznać, że stosowanie niejednorodnych poziomów odniesienia oraz ich zmiana może spowodować:

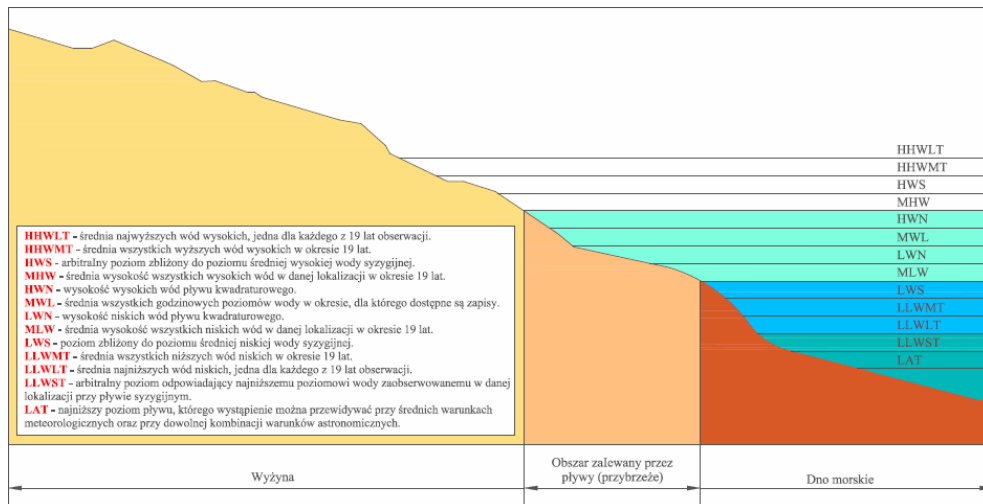
- przesunięcie linii brzegowej, a zarazem zmianę położenia granicy państwa;
- obowiązek sporządzenia nowych map batymetrycznych oraz nawigacyjnych (przy zmianie);
- zaistnienie konfliktów między państwami (przy odmiennych poziomach odniesienia).



Rys. 3. Zmiana poziomu odniesienia na przykładzie Holandii [12]

Fig. 3. Process of changing the chart datum in the Netherlands [12]

Ze względu na bezpieczeństwo nawigacji, większość narodowych biur hydrograficznych oraz Międzynarodowa Organizacja Hydrograficzna (*International Hydrographic Organization* – IHO) przyjmuje za zero mapy najniższy pływ astronomiczny [4]. Jest to najniższy poziom pływu, którego wystąpienie można określić na podstawie średnich warunków meteorologicznych oraz przy dowolnej kombinacji warunków astronomicznych (rys. 4) [15].



Rys. 4. Relacje między poziomami odniesienia [12, 15]

Fig. 4. Tidal waters – level features and vertical datums [12, 15]

Natomiast zero mapy określa poziom morza, poniżej którego woda nie opada oraz głębokości wskazane na mapie nie są zbyt płytkie (wiąże się to ze zbyt niskim przyjętym poziomem odniesienia) [7]. W celu jego wyznaczenia wykorzystuje się mapy nawigacyjne, które wykonano na podstawie wieloletnich pomiarów [1].

Istotne z punktu widzenia dokładności wyznaczania granic jest określenie powierzchni odniesienia Ziemi. Stosowanie różnych układów odniesienia powoduje rozbieżności między współrzędnymi geograficznymi tego samego punktu. Przykładowo, wszystkie globalne systemy nawigacji satelitarnej (GPS, GLONASS, BDS, Galileo) wykorzystują elipsoidy obrotowe różniące się między sobą długościami dużej półosi (a) i spłaszczeniem (f) [5]. Aby tego uniknąć, jako światowy system odniesienia coraz częściej przyjmuje się elipsoidę WGS-84 (*World Geodetic System '84*) [4].

Morze terytorialne stanowi pas wód przylegających do wybrzeży lub wód wewnętrznych, w którym dane państwo sprawuje władzę (w tym zwłaszcza stosuje swoje prawodawstwo). Pod względem prawnym jest ono częścią morskiego terytorium danego kraju (wspólnie z wodami wewnętrznymi i archipelagowymi). W porównaniu z terytorium lądowym państwa nadbrzeżnego na takim akwenie obowiązuje dodatkowo prawo nieszkodliwego przepływu. Polega ono na zapewnieniu żeglugi statkom wszystkich bander, przy czym przepływ powinien być nieprzerwany i szybki. Dla Polski i wszystkich państw nadbałtyckich morze terytorialne rozciąga się pasem o szerokości 12 Nm, licząc od linii podstawowej [3].

PODSUMOWANIE

Dotychczas na świecie wyznaczono zaledwie około 200 z 430 granic stref morskich, co stanowi mniej niż połowę wszystkich granic. Pozostałe z nich zdefiniowane są w sposób niewłaściwy pod względem: prawnym, technicznym, pomiarowym bądź metodologicznym [9].

W artykule zaprezentowano syntezę regulacji prawnych, dotyczących zasad wyznaczania przebiegu linii podstawowej morza terytorialnego. Przedstawiono wybrane uregulowania prawne Konwencji UNCLOS, zdefiniowano linię podstawową oraz morze terytorialne państwa nadbrzeżnego oraz zaprezentowano czynniki (poziomy i powierzchni odniesienia) wpływające na przebieg granic stref morskich.

LITERATURA

1. Beazley P.B., *Technical Aspects of Maritime Boundary Delimitation*, Maritime Briefing, Vol. 1(2), Durham 1994.
2. Bierzanek R., Symonides J., *Prawo międzynarodowe publiczne*, Wydawnictwo Prawnicze LexisNexis, Wyd. 8, Warszawa 2008.
3. Bugajski D.R., *Prawa żeglugowe okrętu w świetle prawa międzynarodowego*, Wydawnictwo Naukowe Scholar, Warszawa 2009.
4. Calderbank B., MacLeod A.M., McDorman T.L., Gray D.H., *Canada's Offshore: Jurisdiction, Rights and Management*, Trafford Publishing, 3rd Edition, Victoria 2006.
5. Capderou M., *Handbook of Satellite Orbits: From Kepler to GPS*, Springer International Publishing AG, Cham, Switzerland, 2014.
6. Centrum Inicjatyw Międzynarodowych, *Praktyka państw Ameryki Łacińskiej a Konwencja Narodów Zjednoczonych o prawie morza z 1982 roku*, <http://centruminicjatyw.org/analizy-cim-praktyka-panstw-ameryki-lacinskiej-a-konwencja-narodow-zjednoczonych-o-prawie-morza-z-1982-roku/> [13.04.2016].
7. Farboud S., *Determination of Accurate Sea Border Lines of Countries*, Proceedings of the FIG Working Week 2012, Rome 2012.
8. Józefowicz M., *Stanowisko USA w sprawie konwencji o prawie morza*, http://www.e-polityka.pl/a.1109.d.40.Stanowisko_USA_w_sprawie_konwencji_o_prawie_morza_cz_1_.html [13.04.2016].
9. Kabziński P., Weintrit A., *Zastosowanie aplikacji GIS w zagadnieniach wyznaczania granic morskich*, „Przegląd Hydrograficzny”, 2008, nr 4.
10. *Konwencja Narodów Zjednoczonych o prawie morza, sporządzona w Montego Bay dnia 10 grudnia 1982 r.*, (DzU z 2002 r., nr 59, poz. 543).
11. *Konwencja w sprawie przeciwdziałania bezprawnym czynom przeciwko bezpieczeństwu żeglugi morskiej, sporządzona w Rzymie dnia 10 marca 1988 r.*, (DzU z 1994 r., nr 129, poz. 635).
12. Kwanten M.C., Elema I.A., *Introduction of Vertical Reference Level Lowest Astronomical Tide (LAT) in the Products of the Netherlands Hydrographic Service*, Proceedings of the 15th International Congress of the International Federation of Hydrographic Societies, Antwerp 2006.

13. Oceans & Law of the Sea United Nations, *Chronological Lists of Ratifications of, Accessions and Successions to the Convention and the Related Agreements as at 02 January 2015*, http://www.un.org/depts/los/reference_files/chronological_lists_of_ratifications.htm [13.04.2016].
14. Remy C.E., *U.S. Territorial Sea Extension: Jurisdiction and International Environmental Protection*, *Fordham International Law Journal*, Vol. 16(4), 1992, s. 1208–1252.
15. *Rozporządzenie Komisji (UE) nr 102/2011 z dnia 4 lutego 2011 r. zmieniające rozporządzenie (UE) nr 1089/2010 w sprawie wykonania dyrektywy 2007/2/WE Parlamentu Europejskiego i Rady w zakresie interoperacyjności zbiorów i usług danych przestrzennych*.
16. Rufe R., *Statement Before the Senate Committee on Foreign Relations*, <http://www.foreign.senate.gov/imo/media/doc/RufeTestimony031021.pdf> [13.04.2016].
17. Specht M., *Wyznaczenie współrzędnych punktów linii podstawowej morza terytorialnego RP*, praca magisterska, Akademia Morska w Gdyni, Gdynia 2016.
18. Stefańska B., *Prawo morza a „prawa” terrorystów*, „Logistyka”, 2012, nr 5, s. 755–763.
19. Szostak J., *Granice polskich obszarów morskich. Wyznaczenie zewnętrznej granicy morza terytorialnego oraz zewnętrznej granicy strefy przyległej Rzeczypospolitej Polskiej*, Urząd Morski w Gdyni, Gdynia 2016.
20. *Ustawa z dnia 12 października 1990 r. o Straży Granicznej*, (DzU z 2014 r., poz. 1402).

DETERMINATION OF THE TERRITORIAL SEA BASELINE – LEGAL ASPECT

Summary

Based on international law, the delimitation is the process of legally establishing boundaries between States. The coastal State may determine four types of maritime boundaries: territorial sea, contiguous zone, exclusive economic zone (EEZ) and continental shelf. In accordance with the 1982 United Nations Convention on the Law of the Sea maritime boundaries are measured from the baseline. The paper presents selected UNCLOS regulations and definitions related to territorial sea baseline as well as territorial sea area. Moreover, it presents the factors (chart and reference datums) that influence the course of the maritime boundaries.

Keywords: *Maritime Boundary Delimitation, Territorial Sea Baseline, Territorial Sea, UNCLOS.*

Praca naukowa współfinansowana ze środków budżetowych na naukę w latach 2016–2020, jako projekt badawczy w ramach programu „Diamentowy Grant”.